

Chemmen Laverite Lavi

YON RESOUS POU
MINISTÈ TI MOUN YO
MESOAMERIK REJYON AN

PLAN ANSÈYMAN YO

KÒMAN YO ITILIZE RESOUS SA A

Plan ansèyman sa yo fèt pou bay èd nan sèvis legliz ti moun ou yo. Anplis de sa, pou ofri ou tèm nan, ekriti yo, ak founiti ki nesèsè yo pou chak semèn, chak deskripsyon genyen kat seksyon prensipal yo, ke w'ap kapab adapte yo ak kontèks ou a pou ke w pwofite eksperyans ou genyen yo pi plis nan ansèyman *Chemen, Laverite ak Lavi*.

ANGAJE W

Seksyon sa a ofri yon sijesyon pou angaje ti moun yo nan yon jwèt ki byen senp oswa nan objè pou yo pare pou resevwa mesaj semèn nan.

PAKOU

Seksyon sa a prezante sijè chak semèn yo epi li ofri sijesyon sou kòman pou kòmanse pale sou sijè sa a chak semèn avèk ti moun yo.

ELAJISMAN

Seksyon sa a se kote yo pral bay prèch oswa mesaj ti moun yo. Gen yon bagay ki ekri ak plizyè pwen konvèsasyon ki sijere ak bagay ki pou kouvri, men ou genyen yon lejète total pou ke w adapte materyèl la nan kontèks pa w la.

EKSPRIME W

Seksyon sa a ofri ti moun yo posiblite pou yo reponn mesaj semèn nan ak jwèt kreyatif, atizana oswa deba.

BWOCHI YO

Genyen de dokiman ki deja enprime ki pou akonpaye dezyèm semèn nan pou w itilize pandan seksyon Angaje w ak Eksprime w la.

Semèn 1:

Gras Ekstraòdinè

Ekriti: Jan 1:35-42

Pwodwi ki nesesè yo

- Bib la
- Pri (bon ak move)
- 3 gwo bwat
- Tablo blan, tablo nwa oswa yon gwo fèy papye
- Plizyè bagay ke nou kapab jwenn nan batri kwizin yo tankou kiyè, fouchèt, kouto (makè ki kapab itilize pou efase a sèk, lakrè, plizyè kreyon koulè, fet, plizyè makè)

Angaje w

Jwèt gras la:

Mete plizyè pri disponib (bon ak pa bon) nan twa bwat diferan. Mete etikèt sou chak bwat yo avèk yon nimewo: 1, 2 oubyen 3. Asire ou ke ou kenbe sa ki nan bwat yo kache. Klasman 1 oubyen 2 yo pou ofri a nenpòt volontè dèyè bwat yo pou distribye pri yo.

Chwazi 1 jwè ki pou vin jwe jwèt la. Bay jwè a opsyon pou ke li chwazi ant nimewo 1, 2 oswa 3. Aprè li fin chwazi yon nimewo, fè yon volontè ba li yon pri nan bwat sa a. Lè sa a, jwè a gen opsyon pou kenbe pri ke li te resevwa oswa li kapab aksepte gras Bondye a epi chwazi yon lòt nimewo. Jwèt la se apre yo fin chwazi yon dezyèm fwa (oswa si yo chwazi kenbe premye pri yo).

Jwe sa a ak plizyè ti moun diferan epi kite yo wè gras la ki an aksyon.

Pri ki posib yo:

Sison, manje pou ti bebe yo, pyès monnen, braslè, gòm, baton chokala, zam dlo, mayo, sadin nan bwat, boul foutbòl, ti klere, kòd pou moun sote, boul an eponj, elatriye.

Pakou

Di konsa: *Jwèt sa a ke nou apenn sot fè la li baze sou yon bagay ki rele Gras. Èske genyen yon moun ki kapab di mwen kisa gras la ye?*

(Repons yo ap varye, men gide yo nan definisyon sa a). *Gras la se trete ou avèk jantiyès, menm si ou pa merite sa.*

Di konsa: *Pa egzanp, mwen remèsye tout moun ki te jwe jwèt la lè yo te chwazi NOU MENM MENM. Ou pa t bezwen montre ke ou merite ke yo te dwe chwazi ou. Mwen di w mèsi yon lòt fwa ankò dèske w te pèmèt yon dezyèm opsyon, menm si yo te deja genyen premye pri yo a. Mwen te ba ou yon dezyèm chans. **Sonje byen, gras la se te trete ou avèk jantiyès, menm si ou pa merite sa.***

Poze ti moun ki te jwe jwèt la yo kesyon sa yo:

- *Kijan w te santi lè yo te chwazi w pou w jwe?*
- *Ki sa ou te panse de premye prim ou an?*
- *Ki sa ou te panse de posibilite pou gen yon dezyèm opsyon?*
- *Poukisa ou pa chwazi pran dezyèm opsyon an?*
- *Mwen mande mwen ki sa Bib la di nou sou gras la?*

Elajisman

Li Jan 1:35-42 byen fò.

Di konsa:

- *Jezi ki se Kris la te rele “ti Mouton Bondye a” pa kouzen li, Jan Batis. Jan menm, se Bondye ki te voye l pou l te prepare chemen an pou Sovè mond lan!*
- *Lè Jan dekri Jezi kòm yon “ti Mouton”, li pa rele Jezi ki se Kris la kòm yon bèt. Li koute kijan tout moun ki bò kote l yo t’ap di bagay trè espesyal sou Jezi ki se Kris la. Mwen mande tèt mwen kisa yo t’ap di sou Jezi ki se Kris la konsa.*
- *Li te di yo ke Jezi ki se Kris la la pou sove mond lan.*

- *Nan moman sa a, moun ki te kwè nan Bondye ta dwe ale nan tanp lan (menm jan ak legliz nou an) epi ofri sakrifis bay Bondye, peche yo ta ka padone. Mo ti Mouton an te itilize souvan nan sakrifis sa yo. Ti Mouton an ta peye pri pou peche a. Aksyon sa a te fè Bondye plezi epi Bondye te konn padone peche moun nan.*
- *Jan t ap pale nou de kiyès Jezi te ye. Se sèl Jezi ki t ap sakrifye pou peye pri peche nou yo.*
- *Pòl di nou nan Women 6:23 ke, “salè peche yo se lanmò, men kado gratis Bondye a se lavi ki pap janm fini an nan Jezi ki se Kris la, Seyè nou an”. Pèyman pou peche a se lanmò; Tout moun gen chans pou yo chwazi lavi!*
- *Bondye ban nou dezyèm chans sa a nan lavi! Bondye ban nou gras. Ki sa gras la ye yon lòt fwa ankò? Gras la se trete avèk jantiyès kèlkeswa moun nan. Gras la se bonte ke nou pa kapab travay pou sa ni nou pa merite sa.*
- *Ki lòt bagay ki te pase nan pasaj nou li a?*
- *De disip swiv Jezi ki se Kris la. Se te chwa pa yo. Jezi ki se Kris la pat kòmande yo, li te senpleman di: Vini non, swiv mwen.*
- *De disip yo te gen posiblite pou yo te suiv Jezi ki se Kris la. Tankou nou tout!*
 - ◇ *Èske ou chwazi swiv Jezi ki se Kris la?*
 - ◇ *Èske ou chwazi renmen Jezi ki se Kris la kòm Sovè ou, Wa ak Zanmi ou?*
 - ◇ *Kijan ou santi ou gen yon dezyèm chans?*
 - ◇ *Jezi ki se Kris la ban nou yon dezyèm chans, se pa paske nou merite li, men okontrè se paske li renmen nou!*

Eksprime w

Opsyon 1: Chwazi youn oswa plizyè nan Aktivite Adorasyon pou Semèn 1 an pou ede ti moun yo panse nan yon fason ki plis pwofon sou sa ki gen pou wè avèk gras la.

Opsyon 2: Divize ti moun yo an plizyè ti gwoup, ak yon volontè adilt nan chak gwoup. Mande ti moun ou yo pou ke yo di w kisa gras la siyifi pou yo. Poze kalite kesyon sa yo:

Kijan ou santi ou lè w resevwa gras la? Kijan w santi w lè yo fè yon lòt moun gras? Dekri yon moman kote ke gras la / gras dirab la te tonbe nan men yon lòt moun.

Opsyon 3: Ekri mo: “Gras” sou yon tablo blan, tablo nwa oubyen yon gwo fèy papye pou mete sou yon tab. Fè ti moun yo desine foto gras la oubyen ekri mo gras la nan espas ke yo bay la. Aprè aktivite a, mande yo pou yo eksplike pou kisa epi kisa yo te desine oubyen te ekri.

Semèn 2:

Gras ki chèche nou an

Ekriti: Travay 10:1-48

Pwodwi ki nesèsè yo

- Bib la
- Baton bwochi moun
- Pè sizo
- Bwochi ki genyen plizyè gran moun a baton
- Ti liv devinèt pou chèche mo
- Plizyè kreyon oubyen plizyè makè

Angaje w

Jwe wòl moun k ap chèche a:

Pou w prepare w, enprime ak koupe moun ki nan resous ki kole yo. Nou bezwen anpil prensès. Anvan ti moun yo rive, kache moun yo avèk baton papye nan espas la. Kache yo ase byen pou yo pa vizib lè ti moun yo rive. Pou ke jwèt la demare, anonse ke moun papye yo te kache nan sal la e ke ti moun yo dwe chèche yo epi jwenn yo.

Pèmèt 60 segond pou gwoup la fè rechèch epi jwenn yo nenpòt jan ke yo kapab. Yon fwa ke chak ti moun jwenn youn, mande yo pou ke yo pase tan avèk lòt moun ki gen chans jwenn youn tou. Kontinye jiskaske yo jwenn tout moun an papye yo.

Pakou

KESYON

- *Ki sa ki te pi bon kote pou moun kache? Pou kisa?*
- *Kijan ou te santi ou lè ou finalman te jwenn yon moun an baton?*
- *Kijan ou te santi ou lè yon lòt moun te jwenn yon moun an baton?*
- *Èske ou janm jwe kach kach lakay ou? Ki moun ki te pi byen kache selon ou menm?*

Nou apèn te sot fè yon bagay ke Bondye fè avèk nou! Ann li Travay 10 epi wè sa Bondye fè.

Elajisman

Li Travay 10: 1 a 48 byen fò.

Di konsa:

- *Pèp jwif la te genyen anpil, anpil lwa ke yo te dwe swiv pou yo rete "pwòp". Yo dwe "pwòp" vle di ke yon moun te swiv lalwa Moyiz la. Yo te panse yo te "pwòp" tankou si yo te jwenn apwobasyon nan je Bondye.*
- *Gen kèk lwa ki te mete an plas pou kenbe moun yo an sante pandan ke lòt lwa yo te mete an plas pou yo ka sonje kiyès yo t'ap sèvi a: Bondye.*
- *Youn nan lwa sa yo te bay lòd sou bagay ke moun ki t'ap swiv Bondye yo te dwe manje ak sa ke yo pat dwe manje: bèt ki pi ak bèt ki enpi yo.*
- *Yon jou konsa, Pyè te monte sou yon do kay. Bondye te vin jwenn li e li te di l pou l vyole youn nan lwa yo.*
- *Sonje byen, Pyè te swiv lwa sa yo depi li te tou piti!*
- *Bondye te itilize yon vizyon pou anseye Pyè kijan Bondye wè moun. Li te vle pou ke Pyè konprann ke pa gen okenn diferans ant moun ki konnen ak swiv Bondye ak moun ki pa konnen non Bondye. Bondye renmen nou tout menm jan.*
- *Bondye ap chèche tout moun paske li renmen tout moun. Li te vle pou ke Pyè te trete tout moun menm jan an, tankou menm jan Bondye fè sa.*
- *Bondye renmen tout moun epi li ba yo gras li.*

- Fè yon montaj ak nouvo enfòmasyon sa yo ak defi Bondye a, Pyè te ale lakay yon moun ke li te konn fè panse ke li ta "depase limit yo".
- Pyè te pran istwa a etonan Jezi ki se Kris la nan kèk kote li pa t ko ale: nan mitan moun lòt nasyon yo, sa vle di nan mitan payen yo. Yon zanj se yon moun ki pa jwif.
- Bondye gen anpil lanmou pou tout moun, e Li te vle Pyè pran mesaj sa a epi pataje li ak tout moun! moun ke li te kapab yo!
- Pyè te aprann leson ke nou tout dwe aprann: **Bondye gen gras pou tout moun! Li chèche nou tout.**
- Bondye vle pou ke nou chèche l chak jou tou, menm jan Kònèy t'ap chèche Bondye a.
- Bondye vle pou ke nou konprann ke Bondye te déjà renmen nou depi menm avan nou te konnen li. Bondye sitelman renmen nou, li te jije ke li nesesè pou ke l ta voye sèl Pitit li a Jezi ki se Kris la pou montre lanmou sa a!
- Ede tout moun kwè ke li te fè menm bagay la pou yo! Bondye renmen nou nan yon fason ki byen pwofon epi l'ap chèche nou.

Eksprime w

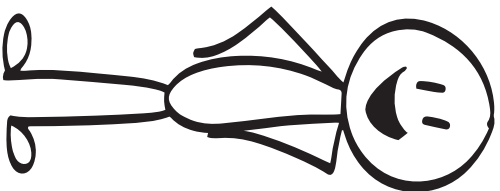
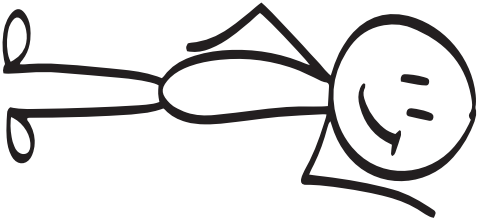
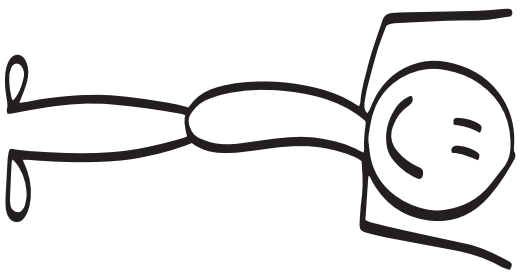
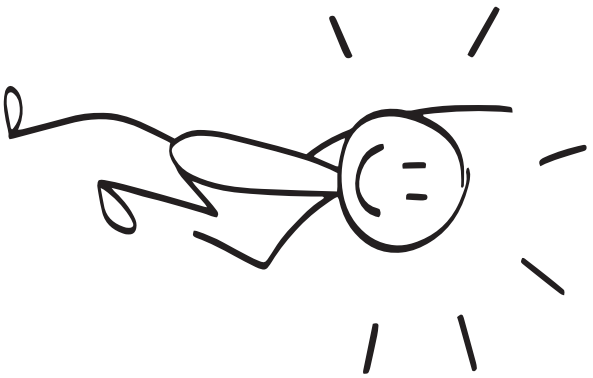
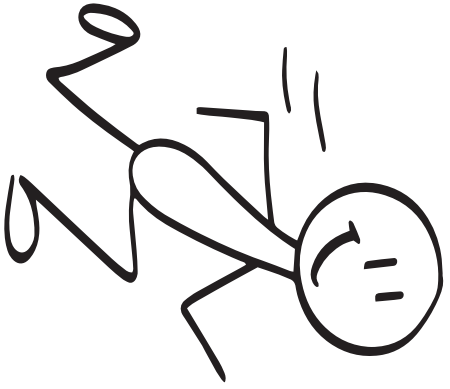
Opsyon 1: Distribye rechèch mo ki afiche yo ak yon kreyon oswa makè pou chak ti moun. *Di konsa: Lanmou Bondye a toujou ap chèche nou! Gade nan rechèch mo a pou wè konbyen mo w'ap kapab jwenn nan istwa Bondye a!*

Opsyon 2: Fè yon sketch ak istwa a. Chwazi plizyè ti moun ki pou jwe wòl plizyè pèsonaj diferan: Kònèy, Pyè, Zanj, Bèt, elatriye. Reli Travay 10:1-48 ak foto sa ki te pase lè Bondye te vin kot Pyè sou do kay la.

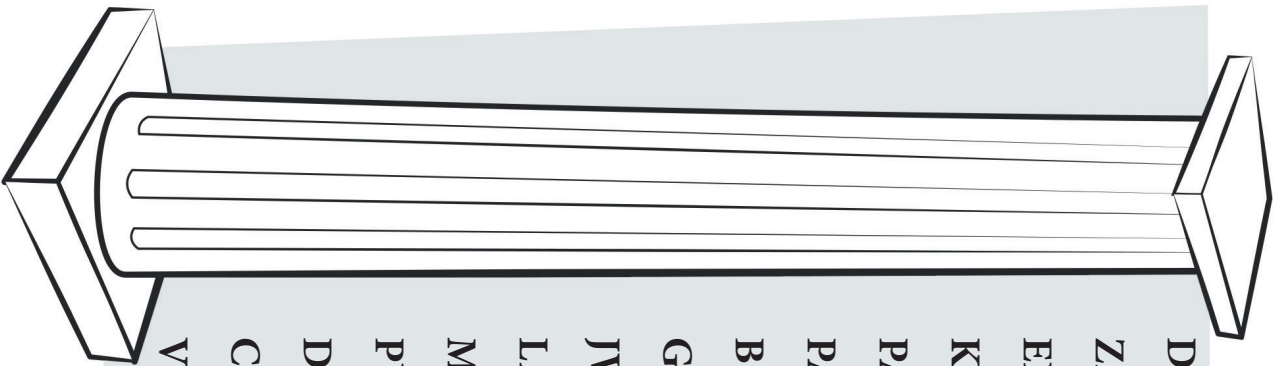
Opsyon 3: Chwazi youn oswa plizyè nan Aktivite Adorasyon Semèn 2 a pou ede ti moun yo panse pi plis sou bagay ki gen pou wè ak gras la.

Semèn 2: Gras ki chèche nou an

Avan klas la, rekoupe imaj adezif yo epi kache yo nan alantou sal reyinyon an. Fè yon bon kantite kopi jan sa nesesè.



Semèn 2: Gras ki chèche nou an
 Jwenn mo yo ki nan istwa Pyè ak Kònèy la.



DRA
 ZANDOLIT
 ENPI
 KÒNÈY
 PADON
 PAYEN
 BONDYE
 GRAS
 JWIF
 LANMOU
 MOUN
 PYÈ
 DO KAY
 CHÈCHE
 VIZYON

A	K	M	N	G	E	N	T	E	O	S	R	P	I	D
B	Z	K	Ò	N	È	Y	C	N	J	W	P	S	M	R
U	L	I	J	N	Z	O	U	P	P	D	A	A	U	A
S	R	P	Y	È	I	G	K	I	È	C	Y	M	V	T
C	D	M	U	P	E	R	R	O	R	J	E	O	I	I
B	N	U	I	X	C	A	Z	K	D	N	N	R	Z	L
X	O	N	J	L	L	S	U	D	Ò	S	Y	G	Y	E
È	M	N	W	O	B	G	D	R	N	P	M	È	O	S
V	P	O	D	N	F	M	O	U	C	W	A	V	N	G
D	V	S	I	Y	S	T	K	E	F	J	U	D	Ò	Z
J	W	I	F	I	E	W	A	Q	L	A	N	M	O	U
U	C	O	B	A	S	Z	Y	I	P	T	Y	B	D	N
Ò	M	O	U	N	M	V	B	V	I	S	I	È	N	M
P	T	È	S	Ò	E	L	I	O	C	H	È	C	H	E
Z	A	N	D	O	L	I	T	S	B	Z	I	T	H	A

Semèn 3:

Gras ki sove a

Ekriti: Lik 18:35–19:10

Pwodwi ki nesèsè yo

- Bib la
- Ajil pou kreye modèl, Play-Doh
- Papye ak plizyè kreyon koulè

Angaje w

Memwa ki bon nèt:

Rasanble tout moun nan yon sèk (Oswa chwazi 12-15 volontè ki pou jwe jwèt la epi fòme yon semi-sèk devan odyans lan). Di chak moun pou ke yo kreye yon sèten "siy" ak men yo pou ke li tounen vin jwenn li. Sa yo ka senp, tankou yon mouvman men anlè pou montre chif senk, yon pla men nan vizaj la, yon zong ak men, elatriye. Siy chak moun dwe inik pou yo. Ale nan sèk la, youn nan chak moman, epi se pou chak moun montre siy pa yo a. Siy fanatik yo idantik oswa prèske idantik, mande pou dezyèm moun ki te anime an yo pou kreye yon nouvo siy. Mande pou ke yon volontè kòmanse.

Kòmanse avèk estil "swiv lidè a" pou jwe avèk gwoup la. Pou kòmanse, moun k'ap fè lansman an dwe montre gwoup la siy pa l la epi lè sa a, li dwe montre yon lòt jwè siy ke li chwazi a. Lè sa a, jwè ki te chwazi siy lan ap tou chwazi antan ke moun ki dwe kòmanse epi li dwe repete sekans siy yo, pandan ke y'ap kòmanse sou moun ki te fè lansman an pandan l'ap ajoute siy yo a epi aprè sa, pwochen an. (Se konsa, moun sa a ap fini pa montre twa siy).

Kontinye sik sa a ak chak nouvo moun ki ajoute nan sekans lan, toujou kòmanse ak siy moun ki te premye kòmanse a epi pwogrese, nan lòd, nan sekans lan jiskaske ou finalman chwazi yon nouvo siy pou ajoute nan sekans lan. (Siy yo pa ka chwazi de fwa nan yon sèl tou).

Si yon moun montre yon siy mal oswa montre siy yo yon fason ke sa pa dwe fèt, jwèt la dwe rekòmanse. (Se yon bon lide pou pèmèt moun ki "pèdi" nan sekans sa a vin nouvo lidè a. Sa a ap fè yo domine tout estrès pou ke yo pa fè echèk nan pwochen jwèt k'ap vini an!) Kontinye chak jwèt jouk tout jwè yo te gen yon chans pou ajoute yon bagay nan jwèt la oswa jiskaske li vin twò konplèks pou sonje li. Pou yon defi te ajoute, pèmèt menm siy la chwazi plizyè fwa pandan yon jwèt.

Pakou

Di konsa: Èske genyen yon moun ki kapab di m 'règ jwèt ke nou apèn sot jwe la?

Èske genyen yon moun ki kapab di m 'règ jwèt ke nou apèn sot jwe la:

Chak jwè te oblije sonje tout siy jwè yo devan yo; sinon, nou ta dwe oblije rekòmanse!

KESYON:

- *Kijan ou te santi ou lè ke w jwenn ke w te oblije sonje chak siy yo nan lòd ki kòrèk la?*
- *Ki metòd ke w te aplike pou ke w te sonje chak siy?*
- *Ki moun ou te santi ke jwèt sa a te difisil pou li? Kisa ki rann li difisil?*
- *Ki sa ke w jije ki difisil lè w reyalize ke w dwe sonje bagay sa yo san manke anyen?*

Di konsa:

- *Youn nan plizyè gran aspè sou gras Bondye a se ke nou pa ta dwe pafè nan site anpil detay oswa enfòmasyon sansè a pou resevwa li.*
- *Li pa ap tann pou ou aji ak tout pèfeksyon anvan ke li renmen nou. Bonjou depi nan kòmansman an. Istwa mandyan avèk la ak istwa Zache a se de gwo egzanp.*

Elajisman

Li Lik 18: 35-19: 10 byen fò. Eksplike sa avèk pwòp pawòl pa ou:

Di konsa:

- *Zache ak nonm avèk la resevwa yon bagay lib, san yo pa bezwen aprann. Ki jan nou rele li? Gras.*
- *Pandan Jezi ki se Kris la t ap mache avèk mandyan avèk la, nonm lan rele l ', li di: "Gen pitye pou mwen!" Jezi ki se Kris la te reponn li ak kèk mo trè pwisan: "Wè non; lafwa ou geri ou".*
- *Jezi ki se Kris la te bay kado vizyon sa a gratis. Mirak sa a tou raple moun ki bò kote l yo ki jan sa enpòtan pou ke nou genyen lafwa pou nou kwè ke Jezi se Kris la.*
- *Istwa Zache a yon ti kras diferan. Zache te yon pèseptè kontribisyon e li te rich anpil.*
- *Pèseptè kontribisyon (nan epòk sa a) ta ale lakay moun sa yo ki te dwe lajan taks epi ta mande yo konbyen yo dwe gouvènman an. Trè souvan, yo ta di moun yo yon kantite lajan ki pi plis pase sa ke yo ta dwe reyèlman. Lè sa a, yo ta kenbe lajan ki anplis la!*
- *Lè Zache tandè ke Jezi ki se Kris la te nan lavil la, li te yon lidè gran foul epi monte sou yon pye bwa sèlman pou ke li te kapab genyen yon apèsi osijè de nonm sa a ke yo te rele Jezi ki se Kris la. Li te aprann ke genyen yon bagay ki te diferan sou Jezi ki se Kris la, epi li te vle wè li ak pwòp je pa li.*

- *Lè Jezi ki se Kris la te rive anba pye bwa a, li rele Zache nan non li (menm si yo pa janm te rankontre avan!) Epi li te di pou l te desann epi li te antre lakay Zache. Ki kado jantiyès Jezi ki se Kris la te bay? Li te montre tout moun ki t'ap gade yo ke li te vle pase tan ak Zache.*
- *Aprè ke yo te fin rive lakay li, Zache te reyaji epi li te di ke li vle remèt tout bagay ke li te pran pou moun yo kat fwa plis, e li te vle bay mwatye nan byen l yo bay pòv yo!*

KESYON:

- *Kisa ki te fè Zache fè sa? Pou kisa li ta renonse tout bagay sa yo konsa? Pou kisa li te gentan sibi yon chanjman tèlman gran nan opinyon li? Repons yo ka varye, men pote yo nan pwen sa a: Zache te fè eksperyans ak gras la.*
- *Jezi ki se Kris la te vin jwenn li e li te trete l avèk jantiyès ak respè, byenke anpil moun pa t panse ke Zache te merite sa. Zache te maltrete anpil moun nan vil la. Pouvwa ak lanmou Bondye yo mete men sou Zache. Gras Bondye chanje l.*
- *Li te rekonèt sa li te fè epi li te vle repare li. Li pa t 'konnen ki sa pou l te fè ke retounen kote moun ki nan bezwen yo.*
- *Tou de Zache ak mandyan avèg la te gen reyaksyon diferan fas ak gras Bondye a.*
- *Mandyan avèg la te reponn nan sèl fason li te konnen ki jan: fè lwanj Bondye.*
- *Zache te reponn nan sèl fason ke li te konnen: rekonèt tout sa ke li te fè ki mal.*
- *Yon fwa ke mandyan avèg la ak Zache te resevwa gras Bondye a, lavi yo te chanje pou tout tan.*
- *Yo te fè Jezi ki se Kris la vin Sovè yo, Wa yo ak Zanmi yo. Jantiyès-renmen Bondye a (gras ki sove a) chanje lavi yo. Li te sove yo anba kontwòl peche pou yo te ka viv nan renmen Bondye pito. Jodi a, nou ta rele yo kretyen paske yo te vin disip Jezi ki se Kris la.*

Eksprime w

Opsyon 1: Distribye ajil oswa pat la bay chak ti moun. Reli Lik 18: 35-19: 10 byen fò. Fè ti moun yo kreye fòm nan istwa a pandan w ap li a. Envite ti moun yo pataje gras Bondye sa ki chanje yo a.

Opsyon 2: Di konsa: Tou de mesye yo, mandyan avèg la tankou Zache te chanje pa mwayen gras Bondye a. Panse sou moman sa a kote ke ou menm oswa yon moun ou konnen te chanje pa mwayen gras Bondye. Envite ti moun yo desine yon foto moman sa a epi pataje li avèk moun ki bò kote yo a.

Opsyon 3: Chwazi youn oswa plizyè nan Aktivite Adorasyon pou Semèn 3 pou ede ti moun yo panse pi plis nan yon fason ki plis pwofon pou bagay sa ki gen pou wè avèk gras la.

Semèn 4:

Gras ki sanntifye a

Ekriti: Travay 1:6-14; 2:17

Pwodwi ki nesesè yo

- Bib la
- Tas an plastik
- 2 sak balon
- Plizyè ti baton ak pap
- Papyè ak kreyon koulè

Angaje w

Ekip bolus:

Chwazi de ekip ki genyen menm kantite (2-5 moun pou chak ekip). Bay chak ekip senk tas an plastik, yon sachè ki soti nan sak balon yo, kèk ti baton chokola ak kèk pay. (Jwèt la vin pi bon se lè yo vide pil ti balon yo devan ti moun ki pap jwe yo kapab pi byen wè aksyon an. Sepandan, si pa gen okenn tab ki disponib, ekip yo kapab mete ti boul yo atè a san pwoblèm). Plizyè règ ki byen senp:

- Premyèman, ekip ki gentan klase tout twous yo an premye, pa koulè, nan tas yo, se li menm ki chanpyon an. Chak koulè ap genyen pwòp tas pa yo.
- Ekip yo pa ka itilize men yo pou deplase yo. Yo ka itilize sèlman pay ak piwili.

Tas yo pa ka itilize pou deplase ti boul yo.

Pou gwoup ki pi piti yo, travay sou defi a kòm yon sèl ekip oswa jis chwazi yon ekip ki pou jwe an menm tan pandan ke lòt ekip la ap veye. Fè jwèt la plizyè fwa. Kalkile tan ekip yo epi ankouraje yo amelyore vitès yo chak fwa pi plis.

Pakou

KESYON:

- *Ki metòd ki te pi byen fonksyone?*
- *Èske w te janm konfonn oswa bliye ki koulè ki te mete nan chak tas?*
- *Ki jan travay ann ekip la te rann li pi fasil?*
- *Ki wòl diferan moun nan ekip ou a? Kòman jwèt sa a ta diferan si w te genyen pou w fè li pou kont ou?*

Li 1 Pyè 2: 9 byen fò.

KESYON:

- *Èske Bondye mete pèp li a apa?*
- *Pou kisa ou panse Bondye fè sa?*

Kite ti moun yo dirije konvèsasyon an, men ede yo konprann ke Bondye separe yo epi chwazi yo pou travay avèk li epi se li menm ki transfòme lavi yo.

Ann fouye Bib la yon ti kras pi fon epi wè ki lòt bagay anplis ke Bondye di.

Elajisman

Li Travay 1: 6-14; 2:17 byen fò.

Di konsa:

- *Jezi ki se Kris la apèn sot di disip li yo yon bagay ki trè pwisan.*
- *Sentespri a te vin sou yo. Bondye te di tou, "Mwen pral vide Lespri mwen sou tout chè".*
- *Jezi ki se Kris la te avèk disip li yo pandan twa zan e li te pase tan sa a ap anseye yo bagay ki gen pou wè avèk Peyi Wa ki nan syèl la ak sa ki ta gen pou rive nan tan final yo. Sentespri a ta dwe desann sou disip yo ak lòt moun ki te kwè nan Jezi antan ke Kris la!*
- *Sa vle di ke pouvwa Sentespri a desann sou tout moun ki chwazi aksepte gras ke Bondye ofri a. Sa rive menm jodi a!*
- *Jezi ki se Kris la te bay disip li yo yon gwo mesaj pou pataje rive menm nan dènye bout latè. Lanmou ak pouvwa Bondye a ta pèmèt yo viv nan yon lòt fason pou ke yo pataje ak montre bon nouvèl Jezi ki se Kris la. Bondye te gen yon plan enkwayab pou itilize moun pou pataje mesaj li a!*

- *Li te chwazi wit moun nan bon moman pou yo ale ak resevwa bon nouvèl lanmou ak gras Bondye ki pou tout moun nan.*
- *Menm jan avèk jwèt ke nou te fè avan an, nou pa fè li pou kont nou. Bondye ap travay avèk nou.*
- *Non sèlman sa, men Bondye ban nou diferan kapasite ak pèsonalite pou ke nou kapab travay nan tèt ansanm.*
- *Bondye sèvi ak tout pèsonalite, talan ak pasyon diferan nou yo pou fè travay enpòtan an ki se gaye bon nouvèl Jezi ki se Kris la!*
- *Nou pataje bon nouvèl sa a nan diferan fason. Gen kèk moun ki enterese anpil nan pale ak lot moun. Gen kèk moun ki gen gwo kapasite nan montre bonte. Kèk moun gen ladrès pou sèvi ak ede lòt moun. Epi genyen kèk moun ki se gwo ekoutè ak gwo Atis.*
- *Lè Jezi ki se Kris la te di disip li yo sa, li te di yo tou ke li te genyen plis travay tou ke li te dwe fè nan yo. Yo pa t pou kont yo. Se Bondye ki te chwazi yo. Yo mete apa pou ke yo te fè pati de ekip Bondye a.*
- *Atravè Sentespri a, Bondye ta avèk pèp li a pou tout tan.*
- *Bondye t ap di pèp li a ke gen plis bagay pou yo fè, e se li menm ki pou gide yo, renmen yo, epi li ta fòje yo pou ke yo vin menm jan ak li pi plis toujou. Li fè sa avèk nou tou. Yo rele sa, gras sanktifye.*
- *Disip yo, yo chak ak pwòp wòl enpòtan yo nan ekip la, ta ale epi resevwa pouvwa nan men Lespri Bondye epi ranpli ak kado (fwi) Lespri a.*

Eksprime w

Opsyon 1: Di konsa: Yon mo ke legliz nou an souvan itilize pou pale ke yo te fè "pati" oubyen "chwazi pa Bondye" se sen. Pran yon moman pou kont ou epi reflechi sou yon tan lè ou te premye chwazi pou yon bagay, oswa ou te chwazi espesyalman dèske se te ou! Trase yon foto sou ki jan ou te santi w lè ke yo te chwazi w an premye! Aprè sa a, tounen al chita ansanm ak rès gwoup la. Fè ti moun yo pataje sa yo trase epi di si yo te santi yo alèz lè yo t'ap fè sa.

Opsyon 2: Di konsa: Ekri yon priyè bay Bondye pou ke ou di li mèsi dèske li te chwazi ou pou w te yon pati enpòtan nan istwa li a, sou chanèl televizyon an. Ekri fason ke Bondye ede ou, enspire ou, ak chanje ou. Ekri kijan ke li itilize pèsonalite ak talan ou pou konstwi wayòm li an.

Opsyon 3: Chwazi youn oswa plizyè nan Aktivite Adorasyon pou Semèn 4 la pou ede ti moun yo panse pi plis nan yon fason ki plis pwofon pou bagay sa ki gen pou wè avèk gras la.

Semèn 5:

Gras ki soutni an

Ekriti: Travay 2:42-47

Pwodwi ki nesesè yo

- Bib la
- Plizyè santim oswa pyès monnen, ant 20 ak 30 pou chak ti moun
- Tab
- Kwonomèt
- Pat farin
- Tablo blan ak makè pou efase a sèk, oswa yon gwo fèy papyè ak makè

Angaje w

Bati li:

Chwazi 3-4 ti moun. Depoze pyès monnen yo sou tab la. Mete ti moun yo bò tab la, asire w ke chak ti moun yo kapab rive jwenn pyès monnen yo. Pataje règ jwèt la:

- *Chak moun pral bati yon gwo kay won ak pyès monnen byen wo jan sa posib nan 60 segond.*
- *Yo gen yon minit pou ke yo kreye yon gwo kay won ki byen wo jan sa posib san ke yo pa kite li tonbe.*
- *Yo gen dwa sèvi ak yon sèl men pou fè travay sa a.*
- *Après 60 segond, gwo kay won ki gen plis la se li menm ki chanpyon.*
- *Si ou pa gen anpil pyès monnen pou itilize nan jwèt sa a, y ap kapab itilize lòt pyès, y ap kapab itilize tou, ti baton chokola oubyen tas an papyè.*
- *Repete jwèt sa a plizyè fwa.*

Pakou

KESYON:

- Konbyen nan nou ki te jwenn li fasil pou bati gwo fò won an? Konbyen ki twouve li te difisil?
- Kisa ki rann li tèlman difisil oswa tèlman fasil?
- Èske ou te jwenn oswa kreye yon sèten "plan" pou fè li pi fasil?
- Kisa ou te ka fè pou w te rann li pi fasil?
- Si ou te anseye "plan ou lan pou w konstwi pi gwo fòterès nan mond lan" avèk yon lòt moun, kòman ou t ap fè?

Di konsa: Li pa fasil pou fè yon bagay nouvo. An reyalyte, anpil fwa li trè difisil pou kòmanse yon bagay ke nou pa janm te konn fè avan.

KESYON: Èske ou te déjà fè yon bagay pou premye fwa epi te reyalize li bon nèt imedyatman? Konbyen tan li te pran w pou w te aprann li konplètman?

Di konsa: Bondye gen yon plan espesyal pou lavi nou ke nou rele "disip". Pwosesis sa a diferan pou tout moun, men li mennen nou rive nan menm objektif la: vin tankou Jezi ki se Kris la! Ann fè yon ti gade nan Pawòl Bondye a epi kite wè sa li di nou sou "disip".

Elajisman

Li Travay 2:42-47 byen fò.

Di konsa:

- Istwa sa a se premye istwa sou sa ki te vin rekonèt kòm etan "legliz la." Disip yo te kòmanse "bati" yon bagay pou premye fwa isit la. Yo te kòmanse bati legliz la! Li pa t 'yon chato fizik. Se te yon gwoup moun ki te fòme "legliz primitiv la".
- Tout kwayan nan Jezi ki se Kris yo te reyini ansanm epi yo te koute ansèyman osijè de Jezi ki se Kris la, yo te pase tan ap dialoge, priye ansanm ak manje ansanm. Èske sa a sonnen menm jan avèk sa k ap pase nan legliz nou an kounye a?
- Sa a te sèlman premye istwa sou kijan legliz la manifeste. Gen anpil, anpil istwa nan Bib la ki pale osijè de legliz la, ki jan l ap grandi ak sa li vin ye evantyèlman.
- Legliz se yon kote pou moun ki ede youn ak lòt epi ankouraje youn lòt nan pakou kretyen an.
- Gen anpil moman difisil, epi chemen chak moun ap diferan, men nou pa kapab. Bondye ak èd legliz la ap rann nou grandi pi plis toujou pou ke nou kapab vin pi sanble ak Jezi ki se Kris la!
- Gen anpil bagay nou ka fè sou chemen disip la, men tout kòmanse ak Bondye. Li ban nou opòtinite pou ke nou konekte ak lòt kwayan nan Jezi ki se Kris la epi grandi nan relasyon nou avèk li.

- *Nou bay lòt moun amitye nan legliz la pou yo ka grandi, menm jan yo fè sa pou nou menm tou. Tout moun fèt pou ede youn ak lòt grandi nan lanmou Bondye a.*
- *Pa egzanp, nou ka fè sa legliz la te fè lè li te fenk kòmanse a. Èske w sonje kisa bagay sa yo te ye?*
- *Fè ti moun yo reponn. Afime repons yo. Lè sa a, si sa nesèsè, fè yon bèl rezime ak repons sa yo:*
- *Tande ansèyman Jezi ki se Kris yo (Ki jan nou fè sa nan legliz nou an?)*
- *Pase tan ansanm (Ki jan nou fè sa nan legliz nou an?)*
- *Priye ansanm (Ki jan nou fè sa nan legliz nou an?)*
- *Manje ansanm (Ki jan nou fè sa nan legliz nou an?)*
- *Aksyon sa a ki genyen pou wè avèk grandi ansanm ak ede youn ak lòt grandi yo rele fè disip.*
- *Chak pakou sou kesyon fè disip ap sanble yon ti kras diferan, men tout gen menm objektif la!*
- *Zanmitay yo se youn nan pi bon fason Bondye travay nan nou e soutni nou. Ou kapab ede lòt moun grandi lè yo te yon zanmi. Zanmitay la se youn nan fason ke Bondye itilize pou ke li fè wayòm li an grandi.*
- *Bondye se zanmi ou tou. Zanmitay li se yon kado gras. Li se zanmi ou paske li renmen ou. Ou pa bezwen travay pou sa; sèlman aksepte li!*
- *Èske w konnen ki sa "soutni" vle di? Soutni vle di kenbe yon bagay pou l kontinye mache, soutni kwasans lan. Legliz yo soutni nou e kenbe nou sou chemen kretyen an. Nou rele sa gras ki soutni an!*

KESYON:

- *Ki bagay ou ka fè pou w vin pi prè Jezi ki se Kris la?*
- *Si ou ta dwe anseye yon moun sou disip (vin pi pre Jezi ki se Kris la), ki jan ou ta anseye li?*
- *Ki moun ki te anseye ou sou disip?*

Ekspriye w

Opsyon 1: Chwazi youn oswa plizyè nan Aktivite Adorasyon Semèn 5 lan pou w ede ti moun yo panse pi plis toujou sou bagay ki gen pou wè ak gras la.

Opsyon 2: Sèvi ak ajil modèl oswa Play-Doh, envite ti moun yo kreye yon bagay yo wè k ap pase nan Travay 2: 42-47. **Di konsa:** *Ki jan disip yo sanble? Kòman pou moun fè kenbe (ede yo grandi) epi kisa yo fè? Si yo vle, kite yo eksplike kreyasyon yo bay gwoup la.*

Opsyon 3: Ekri mo "Disip la" sou yon tablo blan oswa yon gwo moso papye. Bay ti moun yo opòtinite pou yo ekri tout mo ki vini nan lespri yo.

Semèn 6:

Ase Gras

Ekritis: 2 Korentyen 12:6-10; Jenèz 50:15-21

Pwodwi ki nesèsè yo

- Bib la
- Plizyè atik pou yon kous obstak (chèz, kòd pou moun sote, plizyè sèk pou moun woule, plizyè bwat, elatriye)
- Bann pou moun mare je yo (ase pou mwatye nan ti moun yo)
- Papye ak plizyè kreyon koulè
- Plizyè dispozitif
- Tablo blan ak plizyè make pou moun efase a sèk

Angaje w

Mache avèg:

Kreye yon kous obstak, menm si se nan espas adorasyon regilye w la oswa yon espas separe ki kapab rete "andeyò limit la" avan sèvis kòmanse. Sèvi ak chèz, kòd pou moun sote, sèk pou moun woule, plizyè ti bwat, elatriye. Pou ke yo kreye pakou a. Chwazi de ti moun an menm tan ki pou fè kous la. Bay chak koup yon bann ki pou mare je youn. Yon manm nan koup la pral je fèmen. Moun sa a pral pote non Eksploratè. Lòt la pral Gid la epi yo pral bay enstriksyon yo nan bouch pou Eksploratè a kapab acheve kous la. Règ yo byen senp:

- *Eksploratè a dwe swiv enstriksyon Gid la.*
- *Gid la kapab itilize pawòl sèlman.*
- *Gid la ka mache ansanm ak Eksploratè a, men li pa kapab manyen li.*
- *Sa a se pa yon kous. Objektif la se ranpli kous la san danje.*

Après ke premye koup la fin pase nan kous la, chwazi yon lòt koup ki pou navige nan kous la. Nan chak wonn, chanje kèk nan obstak yo alantou Touris la. Sa pral anpeche Eksploratè a "memorize" kous la epi mande pou ke li Gid la plis konfyans.

Pakou

Lè yo fini kous la, fè deba sou kesyon sa yo:

- *Kisa ki te fasil nan travay sa a?*
- *Ki sa ki te difisil?*
- *Eksploratè, ki jan ou te rete konsantre sou enstriksyon gid ou a? Ki jan yo te ajiste oswa èske yo te amelyore enstriksyon sa yo pandan yo t'ap pwogrese?*
- *Gid yo, ki jan nou te santi nou lè ke Eksploratè yo pa t fè egzakteman sa ke nou te mande yo fè? Ki jan nou te oblije ajiste oswa amelyore enstriksyon yo pandan ke yo t'ap pwogrese nan kous la?*
- *Èske li ta posib pou yo te fè kous sa a san èd? Kisa ki ta rive?*
- *Èske ou ta kapab fè kous sa a je fèmen pandan w ap mache pa bak?*

Bondye pran swen nou menm jan tou! Li gide nou sou wout lavi a, menm lè tout bagay yo parèt byen difisil epi nou santi tankou si nou ta genyen je nou yo mare. Ann li Bib nou yo epi ann gade kisa Bondye fè!

Elajisman

Li 2 Korentyen 12: 6-10 byen fò.

Di konsa:

- *Pòl sanble gen tèt li vire tèt anba! Li jis di ke li vante (pale trè fyè / tankou yon fanfawon) nan feblès li yo.*
- *Li te di ke li te kontan nan feblès, mepri yo, mankman ak lòt difikilte yo. Pou kisa li te santi li kontan lè li t'ap fè fas ak moman difisil yo?*
- *Pòl di ke li kontan paske gras Bondye (jantiyès ke li pa merite a) sifi pou li! Sa vle di ke lè Pòl ap travèse moman difisil yo epi li santi ke li pa kapab ale pi lwen, Bondye travèse avèk li epi pote li, li gide li epi ankouraje li.*
- *Èske w te janm gen yon pwoblèm difisil nan devwa ou ke ou pa t'kapab rezoud pou kont ou? Èske ou te mande èd? Si se konsa, kisa ki te pase?*
- *Sa sanble ak sa Pòl di ki te rive l la. Lè Pòl pa t'konnen sa ke l te dwe fè, oswa li te gentan fè tout sa li te kapab fè, Bondye te di l 'pou l te kontinye koute Bondye, swiv li epi viv nan lanmou Bondye. Se tout sa ke li te bezwen.*
- *Sa pa toujou vle di ke Pòl te sispann fè ti efò pa li. Pòl te pase anpil moman difisil e li pa t'konnen toujou jwenn sa li te vle oswa sa li te panse li bezwen yo.*

- *Pòl te aprann ke menm lè bagay yo pa t soti jan li te panse, Bondye te kontinye ap travay e li te toujou la avèk li, epi tou ap ede l sou wout la.*

Li Jenèz 50: 15-21 byen fò. Eksplike sa:

- *Jozèf te pase yon moman trè difisil nan lavi li. Frè l 'yo ranmase l', jete l nan yon pi epi aprè sa a, yo te vann li pou esklavaj. Pa lontan aprè, li te vin tounen yon esklav, yo te akize li yon bagay li pa t fè e yo te jete l nan prizon. Aprè plizyè ane kòm esklav e nan prizon, Bondye te fè Jozèf soti epi te fè l dezyèm nonm ki pi pwisan nan tout peyi Lejip la.*
- *Bondye te itilize Jozèf pou sove anpil lavi! Nan pasaj sa a ke nou jwenn nan liv Jenèz la, Jozèf te di frè l yo ke malgre yo te fè yon bagay pa mekanste epi yo te eseye fè l sa ki mal, Bondye chanje li epi li itilize li pou byen yo.*
- *Lè ke Jozèf pa t konnen ki kote pou l vire oswa kisa pou l fè, Bondye te ede l tou.*
- *Se menm jan avèk nan jwèt anlè a, tou de Pòl ak Jozèf te bezwen Bondye pou gide yo lè yo pa t konnen ki kote pou yo te ale. Bondye fè menm bagay la pou ou ak mwen menm jodi a.*
- *Nou rele sa, gras ki sifi a. Nou atache nou avèk gras sa, bonte sa a, epi kite lanmou Bondye pase jounen an.*

Eksprime w

Opsyon 1: IEnvite ti moun yo ekri yon priyè pou di Bondye mèsi dèske li toujou avèk nou lè ke nou plis bezwen li an. Oswa, mande yo ekri yon fraz ki eksprime sa ke yo santi tankou lè y ap travèse yon moman difisil.

Opsyon 2: Sèvi ak plizyè dispozitif, envite ti moun yo kreye yon bagay ki fè yo sonje Bondye nan tan neseseite.

Opsyon 3: Ekri mo "Bondye leve m byen wo" sou yon tablo blan oswa plizyè moso papye endividyèl. Fè ti moun yo desine yon foto kote ke Bondye soutni oswa mennen yo nan yon moman difisil.

Opsyon 4: Chwazi youn oswa plizyè nan Aktivite Adorasyon pou Semèn 4 la pou ede ti moun yo panse pi plis nan yon fason ki plis pwofon pou bagay sa ki gen pou wè avèk gras la.